

Maiju



L'ECHO DU COR

Notre Drapeau

Le Mot du Chef de Corps

Trésignies nous te suivons !

Le Mot de l'O.S.C.

Le Mot **de** l'Officier S 3

Et la Discipline, que faut-il en penser ?

Education Physique et Sports.

Petit Guide Pratique de la Caserne Trésignies

Horaire Journalier

Congés et Permissions

Que faire en cas de maladie ?

Quels sont vos Aumoniers

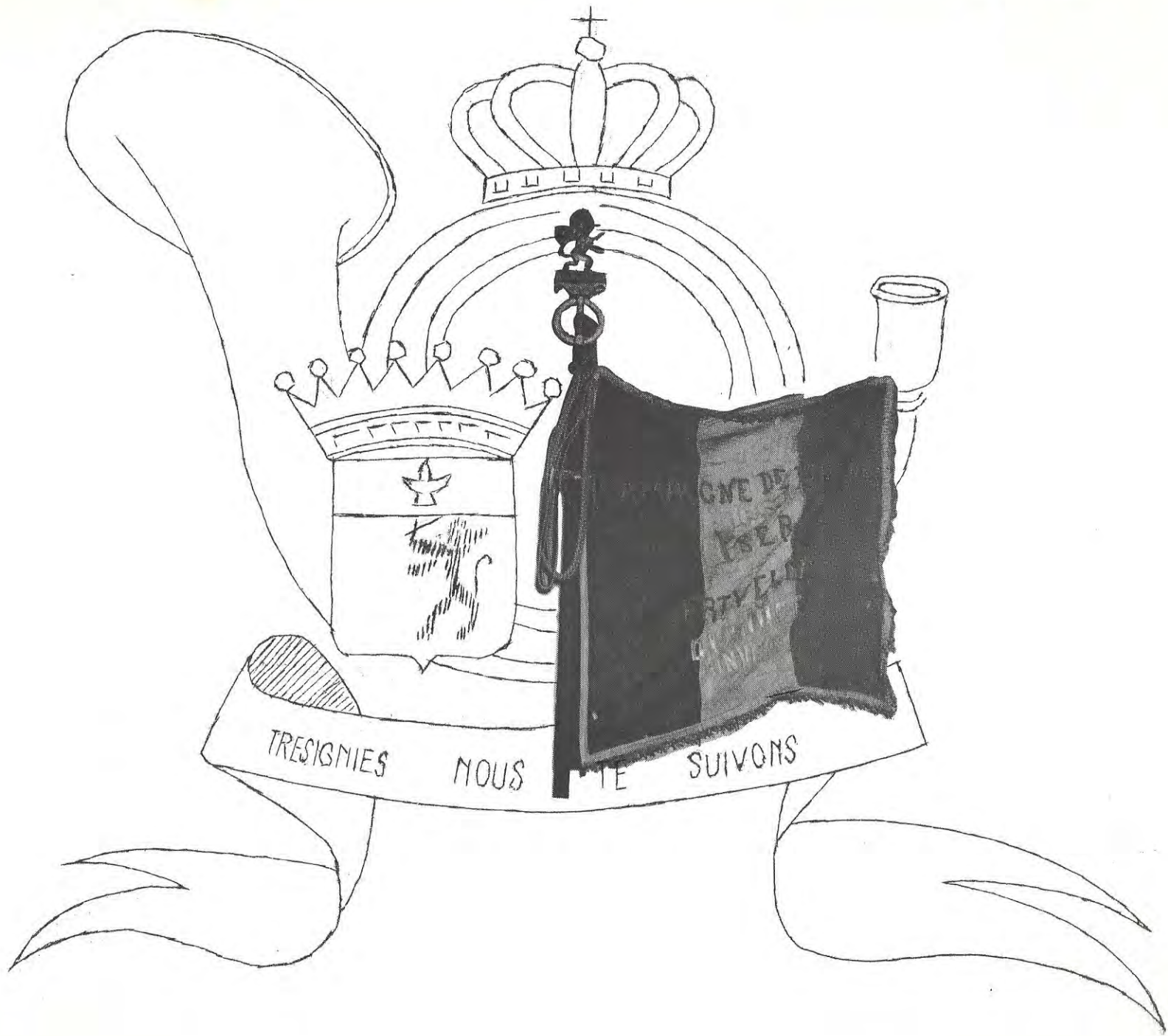
Le Moral

Cennaissez vos Chefs

La Ville de Charleroi

ECHO du COR
Journal de Bienvenue
Année 1970
Le 12 mai 1970
Tirage : 170 ex.





TRESIGNIES

NOUS

TE

SUIVONS

NOTRE DRAPEAU.



Le 20 août 1872, le Colonel BRACONNIER, Chef de Corps, recevait des mains de sa Majesté LEOPOLD II notre drapeau.

C'est en hommage aux services rendus par notre bataillon depuis sa création le 30 mars 1831 que le gouvernement décida d'attribuer un drapeau aux régiments des Chasseurs à Pied.

De grandes cérémonies patriotiques furent organisées à Tournai, ville de garnison à l'époque, à l'occasion de la remise du drapeau.

CHASSEUR, ton drapeau porte dans ses plis les citations suivantes:

ANVERS - DIXMUDE - YSER - ERTEVELDE - CAMPAGNE 1914-18 .

-ANVERS pour commémorer la participation du 2 CH. aux opérations ~~sons~~ Anvers du 20 août au 8 octobre 1914. C'est au cours d'une action offensive du Régiment, lors de la première sortie d'Anvers que le Caporal TRESIGNIES s'est sacrifié à PONT-BRULE le 26 août 1914.

-DIXMUDE pour marquer la belle conduite du Régiment lors des combats sanglants qui se sont déroulés autour de cette localité pendant les journées du 14 au 25 octobre 1914.

-YSER citation inscrite sur tous les drapeaux des Régiments d'Infanterie.

-ERTEVELDE en souvenir du mordant des Chasseurs lors des combats de l'offensive de 1918 et surtout dans les secteurs d'ERTEVELDE STOEPE, RIEME, et SELZAETE.

-CAMPAGNE 1914-1918.

CHASSEUR, ton Régiment a été cité à l'ordre du jour de l'Armée " pour la vaillance et la bravoure dont il a fait preuve au cours d'une période ininterrompue de cinquante jours d'occupation de la zone de NIEUPORT et pour l'ardeur et l'endurance déployée dans la poursuite de l'ennemi au cœur de l'offensive des Flandres (ordre du jour de l'Armée du 22 mai 1919).

CHASSEUR, grâce à l'esprit de sacrifice de tes anciens, ton Drapeau et ton Régiment ont le droit de porter la Fourragère aux couleurs de l'Ordre de Léopold.



Lieutenant-Colonel BEM WOLF
Chef de Corps.



LE DRAPEAU DU REGIMENT
remis par sa Majesté le Roi Léopold II
en 1872, au Chef de Corps.



Le Cpl TRESIGNIES
mortellement blessé
à PONT-BRULE
le 26 août 1914.

LE MOT DU CHEF DE CORPS.

Recrues de mai 1970,

Je vous souhaite la bienvenue au 2ème Chasseurs à Pied.

Pendant un an, nous allons vivre ensemble.

Cette année, vous NE pouvez PAS la perdre . Nous vous y aiderons.

Vous allez vivre avec d'autres jeunes gens, parfois très différents de ceux que vous avez connus jusqu'à présent. Vous allez ainsi apprendre à mieux comprendre vos compatriotes, à les aider, à être aidés par eux, bref, à former une communauté humaine digne de ce nom. Dans ce cadre, votre caractère s'affirmera et vous permettra d'aborder les péripéties de la vie avec de meilleures chances de succès.

Du point de vue physique, vous allez vous rendre compte que vous avez des possibilités cachées. Dans ce domaine aussi, vous allez vous armer mieux pour la vie.

Nous allons également vous apprendre à être un bon soldat, c'est à dire le gardien de nos libertés démocratiques, qui garantissent une vie digne de ce nom à ceux qui vous sont chers ainsi qu'à la famille que vous fonderez. Ce bon soldat sera un vrai Chasseur, symbole de loyauté et de valeur humaine.

Enfin, ceux d'entre vous qui en auront la volonté auront l'occasion d'acquérir pendant le service et par des cours divers des connaissances utiles à leur vie ultérieure.

Alors, jeune gens, laissez derrière vous toute récrimination stérile et regardez la vie en face !

Ainsi, dans un an, c'est avec un acquis supplémentaire que vous continuerez votre chemin .

Vos chefs comptent sur vous ; comptez sur eux !

Le Chef de Corps.

TRESIGNIES NOUS TE SUIVONS

QUI ETAIT LEON TRESIGNIES

Le 26 mars 1886, il naissait à BIERGHES, petite localité du Brabant, qui apparaît comme le trait d'union entre nos régions de culture française et les Flandres. Son père s'appelait Pierre Joseph, sa mère Ricour Marie Thérèse. On le baptisa TRESIGNIES Léon Jules Joseph.

Ouvrier aux chemins de fer de l'Etat, quand sa vingtième année sonna, il participa au tirage au sort. Le n°43 qu'il tira de l'urne le désigna pour le service militaire et pour ... l'immortalité.

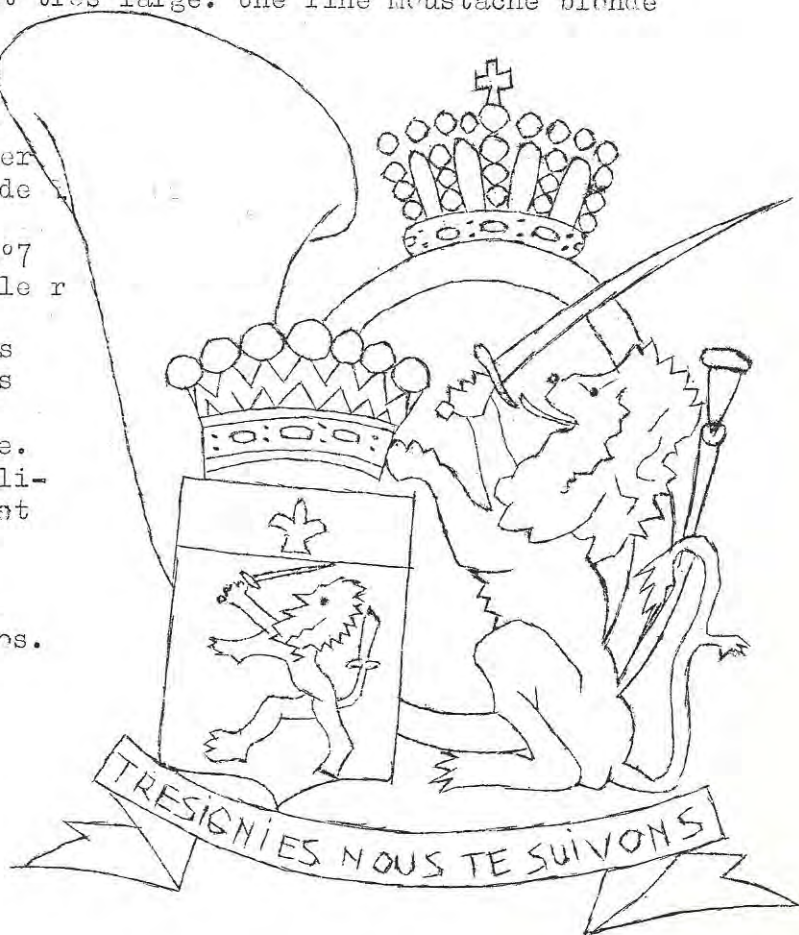
Le 15 juin 1906; il était incorporé en qualité de milicien de la Province de Brabant, 6e canton, commune de Bierghes. Le 16 novembre de la même année il franchissait les portes de la caserne Guillaume à Mons et, sous l'uniforme devenait un des coquets petit chasseur de la bonne et joyeuse cité du Doucou.

Trésignies mesurait 1,60m, des yeux gris et un regard volontaire brillaient au-dessous des arcades sourcillières très saillantes, de beaux cheveux châtains qui auréolaient un front très large. Une fine moustache blonde estompait la lèvre supérieure.

Comme tous ceux de sa compagnie, du 2e et du 3e bataillon, il se rendit aux plaines de Ninny et de Casteau pour y apprendre le métier des armes. La loi sur la milice de l'époque le rendit à ses parents dès le mois de mai 1907. Et le n°7 de la Cité Jacquemins à Forest, le revêtit très alerte, très propre, ouvrier consciencieux. Les congés par interruption de service venus à échéance, Trésignies regagnait la caserne pour achever son terme. Le 16 juillet 1909, son congé illimité lui était délivré pour Forest lez-Bruxelles, rue Dries, 85. Il s'y maria en 1910.

Il vivait heureux. Le babil d'un enfant égayait les heures de repos.

1914 LA GUERRE



QUI ETAIT LEON TRESIGNIES (suite)

Joyeux, il rejoint le dépôt du 2eme Chasseurs à Pied, à Contich et le 5 août à Perwez où il retrouve ses camarades du 2 eme et 3 eme Bataillon. Il partit de Mons le 3 août 1914. Tous, ils veulent " bouter dehors " l'envahisseur parjure.

Au cours de la première sortie sous Anvers, le 26 août 1914, le 2 Ch reçoit la mission d'enlever PONT-BRULE. Les Allemands occupent la rive ouest du canal. La progression des nôtres est très pénible, le régiment parvient à border la rive est de l'obstacle; mais là se limite l'avance faute de moyens de franchissement et le pont levis ne pouvant être abaissé, en dépit de l'héroïque sacrifice du Caporal TRESIGNIES.

S'étant offert comme volontaire pour gagner à la nage la rive occupée par les Allemands, afin d'abaisser le pont, TRESIGNIES, criblé de balles ennemies, trouva la mort en actionnant la commande du pont.

Il fut cité à l'ordre du jour de l'Armée Belge, le 15 septembre 1914 en ces termes :

" Ce militaire s'est offert à son Commandant pour traverser à la nage
" le Canal de Willebroek, afin de glisser le tablier du pont qui devait
" se manoeuvrer de la rive fortement occupée par l'adversaire.
" A été frappé mortellement pendant qu'il actionnait le mécanisme du
" pont.
" Sachant qu'il allait à la mort, le Caporal TRESIGNIES, avec un courage
" d'une simplicité héroïque, a écrit son nom sur un bout de papier qu'il
" remit à un sous-officier, puis partit pour ne plus revenir.

" CE CAPORAL HONORE SON REGIMENT, L'ARMEE ET LA NATION "

A L B E R T
Roi des Belges

Un monument commémoratif a été érigé à l'initiative de la Ligue du souvenir, à l'endroit où le caporal TRESIGNIES accomplit son acte d'héroïsme.

Depuis 1932, la Fraternelle des 2eme et 5eme Chasseurs à Pied organise, chaque année, le dimanche qui se rapproche le plus du 26 août, un pèlerinage à PONT-BRULE.

Un mémorial a été élevé à la mémoire du Caporal TRESIGNIES, à l'entrée de la caserne, près du porche de l'Avenue Général Michel.

Le mot de l'officier d'information sociale et culturelle

Qu'il me soit permis de vous souhaiter, au nom de la section OSC, la bienvenue au Bataillon.

Je m'appelle le Commandant MORMAQUE et suis assisté dans ma fonction d'OSC par l'Adjudant FALLY et par les soldats miliciens JADOUILLE, BUISSERET et VAN DER MAREN.

Le rôle de la section est de vous aider à résoudre vos problèmes sociaux ou matériels dans la mesure de ses possibilités. Pour cela, elle se tient en liaison avec nos délégués INFO de compagnie qui lui signalent les cas à résoudre.

Vos délégués INFO sont les suivants.

Cie A	ASL	BOURLARD		
	S.M.	BERTINCHAMPS		
Cie B	ASL	BLAIN		
	Cpl	ROLAND		
	S.M.	BATS		
	S.M.	CORNUT		
Cie EMS	ASL	FOOS	S.M.	BERTRAND
	Sgt	LANGELET	S.M.	DEBAY
	Sgt	BOUTEILLER	S.M.	HANAPPE

En plus de leur rôle, au sein de la compagnie, ils vous représentent aux réunions du Comité d'information du Bataillon où sont proposées les mesures capables d'améliorer la vie au sein de l'Unité et qui se tiennent une fois par mois sous la présidence du Chef de Corps, le Lieutenant-Colonel BEM WOLF.

Mon propos n'était pas seulement de vous présenter la section OSC et nos délégués Info; mais aussi de vous parler de la vie au Bataillon.

Pendant un an, de par la nécessité du service militaire, vous allez vivre en communauté, avec toutes les difficultés inhérentes à cette vie.

Etant vous et vos camarades, de caractères et d'opinions différentes, les causes de désaccord et de froissements ne manqueront pas.

Soyez-en convaincus, l'entente entre vous et vos copains de chambrée ne règnera que si vous appliquez les règles suivantes :

- Respectez les opinions des autres.
- Soyez fair-play et reconnaissez vos torts de bon coeur.
- Evitez les gros mots, parlez poliment.
- Etant membres d'une grande équipe, pratiquez en toutes circonstances l'esprit d'entraide, de gentillesse et de compréhension mutuelle.
- N'essayez pas par nonchalance ou paresse d'exploiter vos voisins.
- Ayez toujours une attitude correcte et ne vous laissez pas aller à des irrégularités qui pourraient vous entraîner loin.

Nous vous souhaitons un bon service militaire qui fera de vous non seulement de bons soldats, mais par la suite des citoyens meilleurs, des hommes dignes de ce nom.

Le mot de l'officier 3

Je fais partie de l'Etat-Major du Bataillon et mon rôle est de veiller à l'entraînement opérationnel du bataillon, donc à votre instruction, à votre formation de soldat, de fantassin.

Je dois donc veiller à ce que vous deveniez des hommes complets, capables NON PAS DE MOURIR, mais de SURVIVRE au combat toujours possible, capables aussi d'aborder la grande réalité de la vie avec au moins la volonté de s'y tailler une place au soleil.

Cette formation morale, vous l'acquerrez automatiquement si vous acceptez et considérez votre entraînement physique et votre entraînement militaire comme des choses utiles et nécessaires, si vous les abordez avec enthousiasme, confiance et initiative, si vous VIVEZ votre entraînement au lieu de le SUBIR, en un mot si vous devenez CHASSEURS.

Que va comporter votre entraînement physique ?

Nous ne ferons pas de vous des "Durs", des "Bagarreurs", mais nous allons endurcir votre corps, développer vos muscles, votre souffle, votre résistance.

Nous allons vous faire connaître votre limite physique; vous serez étonnés de voir cette limite reculer sans cesse. PLUS EST EN VOUS, petit à petit vous constaterez qu'il y a toujours possibilité d'aller au-delà de cette limite.

Même si vous n'emportez que cela de votre séjour à l'armée, vous n'aurez pas perdu votre temps.

Les moyens pour arriver à ces résultats sont simples. Nous commencerons par de la gymnastique de base, de la marche d'endurance et de la gymnastique de combat. Lorsque vous aurez acquis un début de résistance et de souplesse, nous aborderons la piste d'obstacles, le combat sans arme, la piste de cordes et les techniques commando (escalades et descentes de rochers, pistes naturelles développant l'audace, etc...). Enfin puisque le fantassin est un soldat qui finalement se bat à pied, nous n'oublierons pas la marche sur route et en tout terrain.

Cet entraînement physique commencera dès le premier jour et se poursuivra jusqu'à votre démobilisation. Nous ferons le point de votre acquis en juillet avec les tests de préparation physique et en novembre avec les tests de combat.

+ +
+

Et l'entraînement militaire ? En gros, il se divise en quatre parties.

I) ICB Début Mai : La première partie s'appelle Instruction commune de base

Vous y apprendrez un tas de choses élémentaires qui vous permettront de vous débrouiller seul en tant que soldat. Vous apprendrez bien sûr à utiliser votre arme et à l'entretenir, ce qui est primordial; mais vous apprendrez la même chose sur toutes les autres armes de votre compagnie.

Le terrain et son utilisation efficace n'auront plus de secrets pour vous. On vous apprendra aussi à utiliser le restant de votre équipement, comme votre masque à gaz et votre sachet de pansement. Vous recevrez des cours de premiers soins afin de vous rendre capables de soigner un camarade blessé.

Vous suivrez aussi des cours sur les armes dites de destruction massive, afin de pouvoir y survivre.

Bien sûr, à côté de ces choses principales, vous aurez à apprendre à marcher en rangs serrés, autrement dit " à faire du drill; vous recevrez les informations nécessaires qui facilitent la vie en commun à la caserne et enfin vous aurez quelques séances de discussion avec votre commandant de compagnie sur les grands problèmes nationaux et internationaux actuels.

Pendant cette période, les éclaireurs recevront l'écolage véhicule. Cette instruction commune de base, tout soldat la reçoit, quelle que soit la couleur de son uniforme, de son col, de son béret, et quelle que soit la fonction qu'il occupera plus tard.

Cette instruction se donnera au quartier, au stand de tir de MARCINELLE, à la plaine d'exercices de JAMIOULX et dans les terrains civils avoisinant CHARLEROI.

Elle se terminera par les tests de fin d'ICB au cours d'un bivouac à FRASNES-LEZ-COUVIN et par une période de tir aux

Mi-Juillet : armes individuelles à BOURG-LEOPOLD en fin juin.

= +

+

2) EFA mi-juillet : La seconde partie porte le nom d'Entraînement du

Fusilier d'Assaut. C'est pendant cette partie que vous transpirerez le plus, non pas à cause du beau temps (nous espérons qu'il sera là quand même), mais parce que c'est ici que nous ferons faire le plus grand bond à votre résistance physique et à votre volonté.

Si l'entraînement physique reste le même pour tous, par contre

l'entraînement militaire va commencer à faire une distinction entre les fusiliers, les éclaireurs et les mortiers.

Pendant la première partie, on vous aura appris à vous battre seul; pendant la seconde, on vous apprendra à vous battre en groupe, avec votre section, section fusiliers ou section éclaireurs de section mortier.

Pendant cette période, vous resterez peu au quartier, mais vous vivrez surtout à l'extérieur, à la plaine de JAMIOULX, dans toute l'Entre-Sambre-et-Meuse, au camp de BOURG-LEOPOLD et au camp de VOGELSANG (Allemagne) pendant la première quinzaine de septembre.

Du 04 au 09 octobre, tout le bataillon participera à un exercice interalliés (avec un bataillon français) dénommé HAINAUT.

Du 26 au 31 octobre, les fusiliers participeront au CHALFUSAS. Votre commandant de compagnie vous parlera plus longuement de ce Challenge. Qu'il me suffise de dire que l'honneur de votre section sera en jeu.

Cette partie se terminera par une prestation de service et d'honneur : du 31 octobre au 16 novembre, le bataillon

mi-novembre assurera la garde aux Palais Royaux à BRUXELLES.

+ +

+

3) EPFS

Les trois mois qui suivent seront occupés avec la troisième

mi-novembre : partie : l'Entraînement de Peloton et les Formations

Spécialisées. Pendant cette période, vous apprendrez le travail de membre d'une section au sein du peloton.

Les éclaireurs effectueront un stage d'une semaine à AMAY, du 23 au 28 novembre, pendant lequel ils seront instruits sur la mise en oeuvre des explosifs.

Les 26 et 27 novembre, les mortiers iront tirer au camp d' ELSENBORN.

En novembre ou décembre, vous passerez tous une semaine au Centre d'Entraînement Commando à MARCHE-LES-DAMES, où vous serez initiés aux techniques commando (rochers et amphibies). Cette partie se terminera en février par des tests de peloton, au cours d'un exercice de longue durée.

mi-février

+ +

+

EAU
4) mi-février : Et nous arrivons presque à la démobilisation. Mais avant,

encore un petit effort pour la quatrième et dernière partie pendant laquelle vous participerez à l'échelon compagnie à des manoeuvres et à des exercices importants, Ce sera ici le pied du mur où nous verrons si les maçons ont réellement appris leur métier.

fin-avril

+ +

+

Douze mois, cela semble long. Tout ce qu'il y a ci-dessus semble dur.

C'est dur en réalité, mais les anciens CHASSEURS l'ont fait, alors pourquoi pas vous ! Et puis vous n'etes pas seuls; vos instructeurs vous aideront de leurs conseils et de leur expérience, et si vous avez un passage à vide, tous les capains de peloton seront là pour vous soutenir.

Ce que j'attends de vous, c'est que vous y mettiez un coup, que votre enthousiasme et votre jeunesse se manifestent totalement.

Voilà ce que j'avais à vous dire, mais pour terminer, je puis encore vous affirmer :

CHASSEURS, PLUS EST EN VOUS.

L'Officier S3.

ET LA DISCIPLINE QUE FAUT-IL EN PENSER ?

Ce mot de DISCIPLINE vous fera peut-être "tiquer" car il évoquera à coup sûr pour vous tout un système de brimades ou de vexations qui tend à vous priver de votre libre arbitre, de votre indépendance, en un mot de vous dépersonnaliser.

Rien n'est plus erroné que cette conception.

Toute communauté humaine qui tend vers un même but, a besoin pour l'atteindre de respecter certaines règles et suivre un certain nombre de lois nécessaires à sa cohésion et à la sauvegarde des droits et des libertés de chacun de ses membres.

L'observance de ces règles et de ces lois, constitue ce que l'on nomme communément la DISCIPLINE, qui elle est basée sur la bonne volonté et le désir de bien faire de chacun.

Le deuxième Chasseurs à Pied, notre Bataillon, est lui aussi une communauté, dont le but est de nous former à notre vie d'hommes et de citoyens, capables s'il le fallait de défendre avec succès son pays. Il s'appuie pour cela sur un certain nombre de règles qui, si vous les observez vous faciliteront la vie pendant votre service.

La première, est d'écouter attentivement et d'exécuter de bonne volonté les ordres reçus.

C'est ensuite, de respecter ses compagnons, tant dans leur personne que dans leurs opinions ou leurs conceptions philosophiques ou autres.

Une autre preuve de discipline est l'entretien soigneux de votre équipement, de votre arme, en un mot, de tout le matériel qui vous est confié pendant toute la durée de votre service.

Est-ce de la discipline, que d'exécuter mal une mission, ou un travail qui vous est confié, ou que de répondre de travers à un de vos gradés qui vous fait une remarque; faite votre possible pour exécuter convenablement ce que l'on vous demande de faire et répondez calmement et correctement au gradé qui vous fait une remarque.

Si vous avez une réclamation justifiée à introduire, faites-le par la filière prévue et toujours d'une façon correcte.

Quand vous serez appelé au Rapport du Comd de Cie, répondez franchement aux questions posées, ne cherchez pas par de faux-fuyants à esquiver vos responsabilités et en toutes circonstances dites la vérité, même si elle vous est défavorable, c'est une question d'honnêteté envers vous et vos compagnons et aussi de discipline personnelle.

La discipline se rencontre aussi dans le salut, qu'il soit franc, décidé car il n'est pas comme vous pourriez le penser un signe de subordination, mais bien de politesse.

Et votre tenue, respectez - la, soyez toujours habillés correctement, aussi bien en service qu'au dehors de la caserne.

Si vous respectez toutes ces règles, vous serez vraiment un Chasseur digne de ce nom.

CHALLENGE INEPS

Le Colonel LESIRE s'apprête à remettre le brevet INEPS du Bn au Général VIVARIO.



Le Général VIVARIO remet le brevet INEPS à notre Chef de Corps, le Colonel BEM WOLF, et au 1 LT RAYMOND.



Présentation du Challenge INEPS par l'adjt DAM, Sous-Officier Sportif en présence du Colonel BEM WOLF.



EDUCATION PHYSIQUE ET SPORTS.

1. La Section Education Physique et Sports (EPS) dirigée par l'Adjudant DAM assisté du 1er Sergent CHARLES vous souhaite la bienvenue.

2. Elle espère grâce à votre collaboration faire de vous des sportifs dignes de représenter avec honneur le Bataillon dans les compétitions militaires.

3. Le but de son action est double;

- améliorer votre condition physique, condition première d'une excellente santé, et d'un moral élevé;
- par des leçons progressives de gymnastique, vous donner les qualités physiques nécessaires au bon combattant : résistance à la fatigue, aux efforts soutenus, et volonté inébranlable de vaincre les obstacles qui se présentent à vous.

4. En dehors des heures d'éducation physique, des épreuves sont prévues pour tester le degré d'entraînement et la valeur physique;

a. BREVET ELEMENTAIRE D'APTITUDE PHYSIQUE (BELAP)

Son but : tester votre souplesse et votre aptitude à courir de façon à planifier le programme d'éducation physique.

Quelles sont les épreuves pour réussir ce brevet :

sauter 1,15 m en hauteur

sauter 4 m en longueur

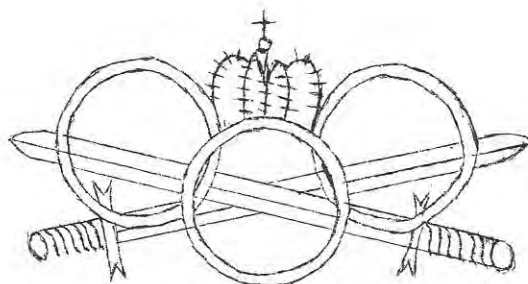
courir 100 m en 15 secondes

courir 1.000 m en 3 minutes 40 secondes

La réussite des épreuves vous donnent droit au brevet et au port de l'insigne olympique.

Quand passez-vous les épreuves ?

Dès les premiers jours de votre arrivée à l'Unité.



b. TESTS ATHLETIQUES INEPS.

Pour obtenir la médaille de bronze ou d'argent de l'Institut National d'Education Physique et des Sports, vous devez réussir les épreuves suivantes :

	<u>Médaille d'Argent</u>	<u>Médaille de Bronze</u>
-saut en hauteur	1,40 m	1,30 m
-le 100 m	13 secondes	13 secondes 5/10
-lancer de la balle de Hockey	50 m	40 m

L'Officier EPS vous convoquera pour ces épreuves.

c. TESTS DE PREPARATION PHYSIQUE.

Vous devez, lors de ces tests, qui ont lieu le troisième mois de service, réussir toutes les épreuves suivantes :

- x. franchir avec élan un fossé à parois verticales en terre de 2,04 m de large et de 0,50 m de profondeur (3 essais);
- x. grimper à la corde verticale de 5 m (3 essais);
- x. porter un homme de même poids sur une distance de 100m en 50 secondes maximum (1 essai)
- x. parcourir 9 km en moins d'une heure;
- x. passage de quelques obstacles.

d. TESTS DE COMBATS.

A la fin du mois de novembre, derniers tests à réussir également: ils comprennent :

- x. le franchissement d'un fossé de 2,70 m de large et de 0,50 m de profondeur (3 essais);
- x. le franchissement avec élan d'un mur de 1,80 m de haut (3 essais);
- x. grimper à la corde verticale de 5 m (3 essais);
- x. porter un homme de même poids sur une distance de 100m en 50 secondes maximum (1 essai);
- x. parcourir 15 km en deux heures en Peloton;
- x. franchir toute la piste d'obstacles.

Assistez à toutes les séances d'Education Physique prévues au programme de votre Compagnie, et vous réussirez toutes ces épreuves sans accroc.

5. APPEL AUX SPORTIFS DE VALEUR.

SI vous êtes affiliés à un club sportif civil évoluant en séries nationales, faites vous connaître à l'EPS et participez aux compétitions internationales militaires.

Petit guide pratique
de la
caserne tresignies.

) mars 70(



LE 1^{er} JOUR

dit la salle
TV où c'est



c'est à la cie
A au rez
mais tout est détail
lé dans le petit guide

LE 2^{eme}



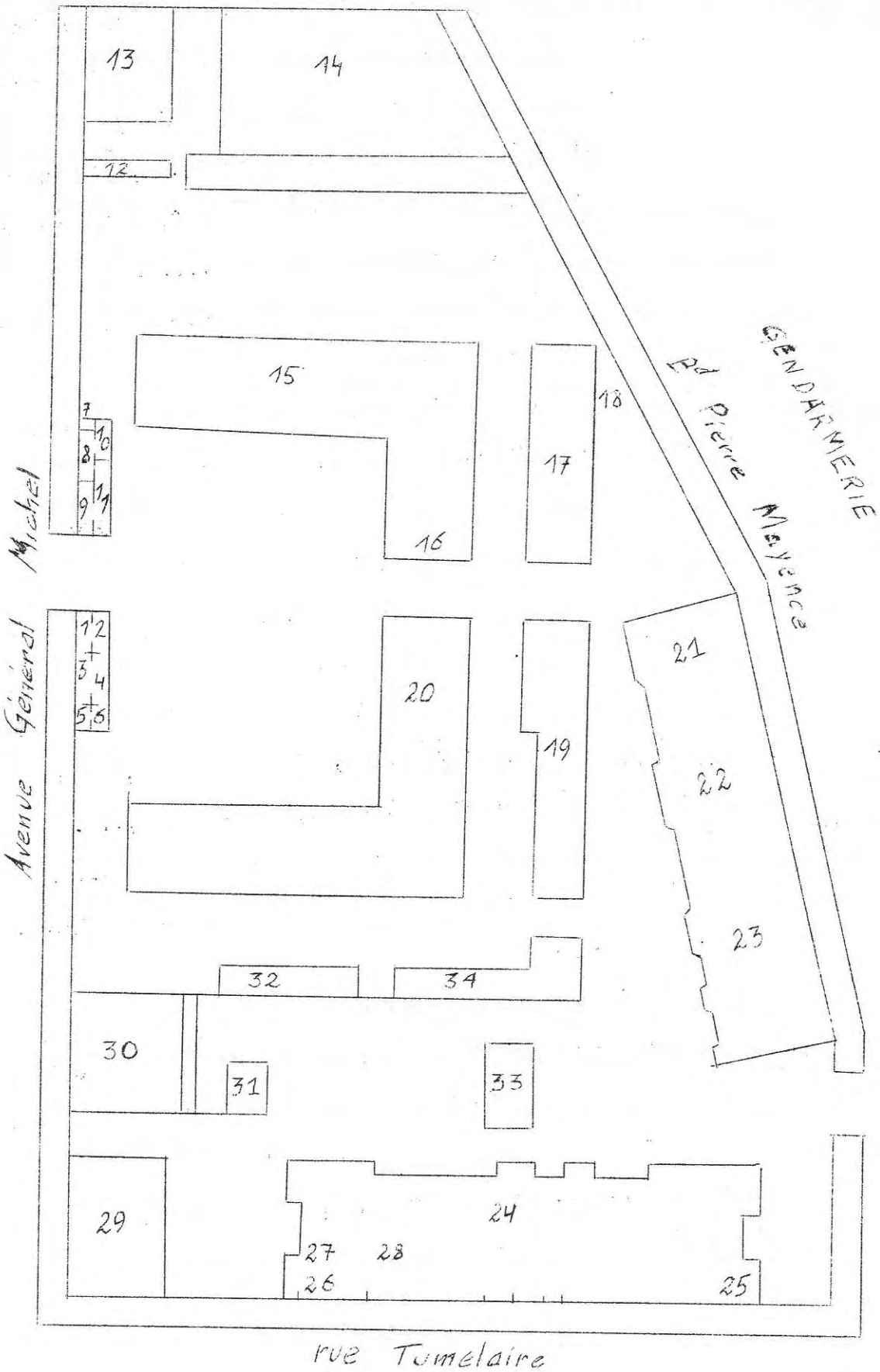
Il a raison Faites
comme moi. lisez le
petit guide

LE 3^{eme}

I Corps de garde
 2 Milshop
 3 Place et Infosermi
 4 Adjudant de corps
 5 Coiffeur
 6 Officier de garde
 7 Bureau de l'Aumônier
 8 Chapelle
 9 Parloir
 IO Adjudant de semaine
 II Centrale téléphonique
 I2 Parking vélos
 I3 Service Social
 I4 Garage EMSv
 I5 Casernement
 I6 Infirmerie
 I7 Stand de tir
 I8 Immondices
 I9 Menuiserie
 Toilettes
 20 Cie EMSv
 Peloton Maintenance
 C.T.R.
 2I rez-de-chaussée : cuisine troupe
 Ier étage : salle de repassage
 facteur
 2ème étage : réfectoire troupe cinéma

22 Cantine troupe
 23 Mess S/Officiers
 24 Ier étage : Cie A (Fus.)
 2ème étage : Cie B (Fus.)
 25 Section Personnel
 26 I.S.C.
 27 Bibliothèque
 Salle de lecture
 28 Salle Info
 29 Garage
 Salle de gymnastique
 30 Etat Major Bataillon
 Mess Officiers
 3I M.C.L.
 32 Salles de détention
 33 M.T.
 34 Salle de douches

CASERNE TRESIGNIES



AUMONERIE Monsieur l'Aumonier se tient à votre disposition tous les jours en début d'après-midi. Son bureau se trouve dans le bloc du corps de garde (entrée par la chapelle)

Le Dimanche, il célèbre la messe à 10 h.15, et peut vous confesser avant la messe. Lorsque vous êtes de service le dimanche matin (garde, piquet, mess), avertissez votre chef de service pour vous permettre d'assister à l'office; cela vous est toujours accordé.

BIBLIOTHEQUE La bibliothèque est installée dans le bloc des compagnies de fusiliers, au rez-de-chaussée.

Elle est ouverte de 0930 à 1100 et de 1215 à 1300h; une permanence y est assurée par un personnel qui pourra vous aider dans votre choix. Les prêts, consentis pour une période de quinze jours, sont gratuits.

Une très large variété de livres et revues sont disponibles : romans policiers, d'aventures, d'anticipation, psychologiques, livres techniques, scientifiques, historiques,....

CANTINE Située entre la cuisine troupe et le Mess S/Off., la cantine est ouverte de 10.00 à 10.15; de 12.00 à 13.00, de 18.30 à 21.30.

Le dimanche, de 17.30 à 21.30.

Des boissons, fournitures alimentaires et autres sont en vente à des prix "cantine". Quelques jeux vous attendent également : un Juke-Box même pour les mélomanes !

Tous les jours, à 10.00 et 12.00, les JOURNEAUX et PERIODIQUES y sont en vente.

CINEMA

Le cinéma se trouve dans le même bloc et au même étage que le réfectoire.

L'entrée est fixée à 5 Frs, entrée gratuite si l'on est en possession de la carte Culture & Loisirs.

Les séances ont lieu les lundi, mardi, et jeudi à 19.00

Les titres de film seront renseignés aux valves de chaque Cie et à l'entrée du réfectoire dès que possible.

COIFFEUR

Le salon de coiffure est installé dans le bloc du corps de garde.

Il est ouvert tous les jours de 8.15 à 17.00 (sauf les samedi et dimanche).

Services offerts : coupe classique, lotion, friction; vente de produits de marque pour les soins capillaires.

Tarif : gratuit pour les caporaux et soldats miliciens.

Attention : pas plus de quatre à la fois dans le salon.

Facteur

Le local du facteur est dans le même bloc que le réfectoire, mais au premier étage.

Pour les dépôts de mandats, express, versements : de 8.30 à 9.00
de 11.00 à 12.00

Pour les retraits de mandats, assignations, récépissé : de 11.00 à 12.00

Des boîtes aux lettres sont placées aux endroits suivants : corps de garde et porte d'entrée de la cantine troupe. Les heures de levée sont : le matin 09.30

l'après-midi 16.00

INFIRMERIE

La visite médicale a lieu tous les jours à 7.00; si vous désirez y aller, vous devez vous inscrire auprès de votre sergent de semaine lors du 1er appel de 6.00

Heures des soins : 07.00 à 08.00

12.30 à 13.00

18.30 à 19.00

Un dentiste est également installé à l'infirmierie; s'inscrire auprès du sergent de semaine pour les visites qui ont lieu tous les jours de 09.00 à 12.00

Médecin : Docteur Scouten; dentiste : ASL Cornu

INFOSERMI

Le bureau d'infosermi est situé dans le bloc du corps de garde. Une permanence est établie afin que vous puissiez y trouver tous les renseignements que vous désireriez sur l'Armée en général, sur les possibilités de carrière qui vous sont offertes, tant dans la Force Terrestre que dans la Marine et dans l'Aviation.

BUREAU ISC

Le bureau d'Information Sociale et Culturelle, situé au rez-de-chaussée dans le bloc des compagnies de fusiliers, s'occupe de vos loisirs et culture. De ce service dépend le cinéma, la salle Info, la bibliothèque, et tout ce qui est information sociale et culturelle : Actions sociales, orientation professionnelle, interventions et aides extérieures, théâtre, concert, conférences. L'Echo du Cor y est rédigé, et vos suggestions et articles sont les bienvenus.

REPASSAGE

Le local du repasseur se trouve au 1er étage du bloc réfectoire. Ce service est mis à votre disposition afin que vous puissiez avoir un B.D. toujours impeccable. N'attendez donc pas qu'il n'ait plus aucune forme avant d'y aller !

Vous pouvez y déposer votre B.D. tous les jours (de préférence avant 09.00). Ce service est gratuit.

Détail pratique : inscrivez sur votre cintre votre nom, la Cie et le numéro de votre chambre.

PARLOIR

Le parloir se trouve dans l'entrée du corps de garde. C'est là que vous recevez les visites des personnes qui viennent vous voir. Heures des visites : semaine : de 12.30 à 13.00

de 18.00 à 21.45

dimanche : de 08.00 à 11.45

de 12.30 à 21.45

Respectez cet endroit, tant au point de vue propreté que maintient vous n'etes pas seul !

REFECTOIRE

Trois fois par jour, vous allez y faire le plein d'énergie.

Pour ce faire, n'oubliez pas de vous munir de votre plateau, votre bcl et vos couverts. Aucun prêt n'est fait, même aux plus grands distraits...

Pour avoir droit au repas, il faut vous inscrire sur la feuille des repas qui est tenue à jour par le sergent de semaine :

X je prends le repas

O je ne prends pas le repas

G je monte de garde, donc mange au corps de garde

B je pars en mission et désire emporter mon briquet

Heures des repas : semaine

dimanche

déjeuner 06.30 à 06.45

07.30 à 09.45

diner 11.50 à 12.30

12.00

souper 18.00 à 18.15

17.00

SALLE INFO

La salle info se trouve au rez-de-chaussée dans le bloc des compagnies Fusiliers.

L'entrée est gratuite; c'est un service POUR les miliciens et réalisé PAR les miliciens. Vous y êtes donc les bienvenus.

Heures d'ouvertures : tous les jours de 12.15 à 13.00

de 18.30 à 22.00

Ce qu'on y trouve :

- Une information aussi complète que possible sur l'actualité mondiale, nationale, régionale, sur les possibilités de loisirs et culture (programmes TV, cinémas, théâtres...)
- Les journaux du jour y sont à votre disposition, ainsi qu'un certain nombre de revues et périodiques divers.
- Un bar où vous pourrez vous rafraîchir à des prix "miliciens".
- Une T.V. permettant de capter les programmes de la RTB et de l'ORTF. Si vous désirez regarder un programme se terminant après 22.00, il vous suffit d'en avertir le milicien de piquet et de vous inscrire au corps de garde pour obtenir l'exemption du dernier appel (ne pas oublier de vous y représenter lorsque
- des jeux pour occuper vos temps libres : dames, échecs, dominos, dés, ...;

LA SALLE INFO EST A VOTRE DISPOSITION ; PROFITEZ - EN !

SALLE de LECTURE La bibliothèque se complète d'une salle de lecture où vous pouvez vous installer pour consulter certaines revues de qualité, en plus des livres de la bibliothèque.

Le silence étant demandé, la salle de lecture peut vous servir de salle d'étude, tant pour votre instruction militaire que personnelle.

SALLE de DOUCHES Pour compléter les lavoirs mis à votre disposition dans votre compagnie, une salle de douches individuelles est ouverte tous les soirs à 17.00 avant le spuper.

Un conseil pratique : pour permettre à un maximum de miliciens d'y passer dans un minimum de temps, prenez la précaution d'y venir en pantouffles de gymnastique : cela vous évitera de faire file !

SERVICE SOCIAL Le Service Social vous procurera une aide dans les domaines moral et social (financier). Cette aide pourra s'étendre jusqu'aux rapports entre vous et votre famille. Cependant, le problème devra au préalable être exposé par vous à votre commandant de compagnie.

Les bureaux du Service Social sont situés à une cinquantaine de mètres à droite après être sorti du corps de garde.

Les bureaux sont ouverts les mercredis entre 9.00 et 12.00, ainsi qu'entre 14.00 et 17.00

TELEPHONE

Pour vous permettre de communiquer avec l'extérieur sans devoir sortir de la caserne, une cabine téléphonique est installée dans le local du corps de garde? Elle permet de téléphoner dans la région de Charleroi (07) pour 5 Frs, sans limite de temps.

Soyez cependant courtois vis-à-vis de ceux qui attendraient !

HORAIRE JOURNALIER

ACTIVITES	LUNDI AU VENDREDI	SAMEDI	DIMANCHE ET JOUR ASSIMILE
Réveil et 1er appel	0600	0600	pour 0930
1er Repas	0615	0615	jusque 0930
Visite Médicale	0700	0700	
Fin des corvées	0735	0735	
Rassemblement Cie	0755	0755	
Rassemblement Bn	0805	0805	I200
2è Appel et Salut au Drapeau	0810	0810	I205
Avant-Raport	0915		
<u>Instruction</u>			
- 1è période	0820 - 0905	0800 - 0845	
- 2è période	0910 - 0955	0850 - 0935	
- 3è période	1010 - 1055	0940 - 1025	
- 4è période	1100 - 1145	Départ en permission	
2è Repas	entre 1150 & 1215 Heures d'entrée	I200	I215
<u>Instruction</u>			
- 5è période	I315 - I405	Corvées Cie & Bn	
- 6è période	I410 - I500		
- 7è période	I515 - I605	par la Cie	
- 8è période	I610 - I700		
- 9è période	I700 - I745	de piquet	
Réunion Cofnd Cie S 3	vendredi I330		
Relève de garde:			
- Offr de garde	I430	1130	1130
- Chef poste	I430	1130	1130
Descente des couleurs	I700	I700	I700
Parade de garde	I430	1130	1130
3è Repas	I800	I800	I700
3è Appel	2200	2200	2200
Extinction des lumières	2230	2230	2230

CONGES & PERMISSIONS

I PERMISSIONS

a) Régime des week-end

Pendant les deux premiers mois d'instruction, vous bénéficiez d'un week-end toutes les semaines avec départ le samedi à 11.00 h et retour le dimanche à 24.00 h., sauf les 23 mai, le 06 et le 21 juin où vous serez exempts de service au quartier par suite des vaccinations, et le 28 juin où vous serez en période de camp à BEVERLOO.

Après ces deux mois, ne restera au quartier, pendant ~~le~~ week-end, que le personnel nécessaire au fonctionnement de certains services au Bataillon ainsi que la garde de police et du piquet. Toutefois cette dernière latitude ne constitue pas un droit et si les circonstances l'imposent, le départ en week-end tous les quinze jours peut être établi par le Chef de Corps à partir du cinquième mois.

b) Permissions de NUIT et de MINUIT

Ne sont pas un DROIT, mais une FAVEUR et doivent être méritées par un service exemplaire ou une prestation rehaussant le renom du BATAILLON.

2 CONGES

a) Vous avez droit à un jour de congé par mois de service, au total 12 jours.

MAIS, si vous commettez une faute grave de service comme indiscipline, absence illégale, un ou plusieurs de ces jours peuvent vous être supprimés.

b) Les congés d'urgence

Sont uniquement accordés pour le décès ou la maladie TRES grave d'un proche parent.

c) Les congés exceptionnels.

Ne sont pas considérés comme service actif et doivent être parfaits enfin de service.

d) Congés saisonniers.

Sont accordés aux cultivateurs durant les périodes de récolte et la moisson.

Ces congés sont prévus par le Ministère, lors de la mise en application, vous en serez prévenus par votre Adjudant de compagnie une attestation de votre bourgmestre sera nécessaire pour les obtenir

QUE FAIRE EN CAS DE MALADIE ?

1. SI VOUS ETES AU QUARTIER.

=====

Vous demandez la visite du médecin, qui a lieu TOUS les jours à 0700H, sauf le dimanche (ce jour UNIQUEMENT pour les CAS GRAVES).

Faites-vous inscrire au cahier des malades le matin au 1er APPEL par le sous-officier de semaine si vous voulez demander la visite.

Pour la visite du dentiste, demander la visite du médecin qui vous inscrira pour les soins au Cabinet Dentaire.

2. MALADE EN CONGE OU EN PERMISSION.

=====

a) Si vous habitez dans une des communes suivantes : CHARLEROI, LODELINSART, DAMPREMY, COUILLET, LOVERVAL, MONT-DUR-MARCHIENNE, MARCINELLE, MARCHIENNE-AU-PONT, MONTIGNIES-SUR-SAMBRE, GILLY, prévenez votre cond de Cie qui fera le nécessaire pour vous faire visiter à domicile par le médecin de l'Unité.

REMARQUE : si vous pouvez vous déplacer, venez personnellement à la visite du médecin.

b) Si vous n'habitez pas dans une des communes citées ci-dessus, deux cas se présentent :

(1) vous êtes domicilié dans une ville de garnison : AVERTISSEZ LE COMD DE PLACE.

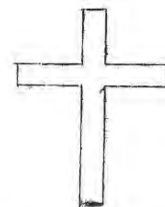
(2) vous habitez en dehors d'une ville de garnison : PREVENEZ LA BRIGADE DE GENDARMERIE LA PLUS PROCHE.

DANS LES DEUX CAS, N'OUBLIEZ PAS DE DEMANDER LA VISITE D'UN MEDECIN AGREE AUX AUTORITES CONTACTEES.

Même REMARQUE que précédemment : SI VOUS ETES CAPABLE DE VOUS DEPLACER, VENEZ A LA VISITE DU MEDECIN DU QUARTIER.

QUELS SONT VOS AUMONIER S

RELIGION CATHOLIQUE
+++++



Vous pouvez vous adresser à l'Aumônier Militaire MOUSSON dont le bureau se trouve près de la chapelle.

Horaire de la Messe Dominicale

le dimanche à 10 h 15 à la chapelle du quartier

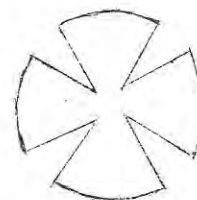
Les Groupes d'Amitié

Faites-vous partie d'un mouvement de jeunesse, alors donnez votre nom et venez "discuter le coup".

Les Candidats au Mariage

Avertissez l'Aumônier au plus tôt (3 mois avant).

RELIGION PROTESTANTE
+++++



Votre Aumônier : le Pasteur VERLAINE

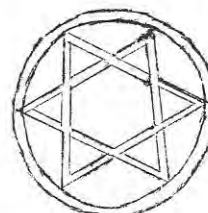
Adresse : HOPITAL MILITAIRE

Avenue de la Couronne , Bruxelles 5.

Réunions : tous les lundis à 19 h 00 au n° 90-92 , Grand Rue, CHARLEROI NORD.

L'Aumônier vous rendra visite au quartier dès la réception de votre fiche.

RELIGION ISRAELITE
+++++



Le Rabbin KALHEMBERG est votre Aumônier;

Son adresse : 2, rue Joseph Dupont

Bruxelles

Tél. 02/37.95.14

L'Aumônier prendra contact avec vous dès réception de votre fiche.

LE MORAL

I. CELLULES INFORMATION

+++++

Vous trouverez tous les renseignements nécessaires dans le Mot de l'OSC.

II. L'HEURE DU COMMANDANT DE COMPAGNIE

+++++

A la fin de chaque semaine, votre Comd de Cie vous rassemblera et fera le bilan de la période écoulée au point de vue résultats obtenus, points à améliorer à l'instruction et dans la vie de la Cie, ainsi que des remèdes envisagés pour pallier certaines déficiences constatées au cours de la semaine.

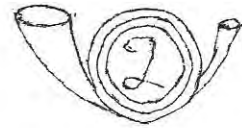
Il mettra en évidence tout ce qui a **bien** marché et vous encouragera à continuer . IL répondra ~~aux~~ questions que vous lui poserez.

III. L'INTERMÉDIAIRE de MENAGE

+++++

C'est VOUS qui le choisissiez !

Il vous représentera à la réunion de la commission de ménage chaque vendredi où le menu de la semaine suivante est discuté, et où il présentera les désirs et suggestion de ses compagnons.



CONNAISSEZ VOS CHEFS

ETAT - MAJOR BN

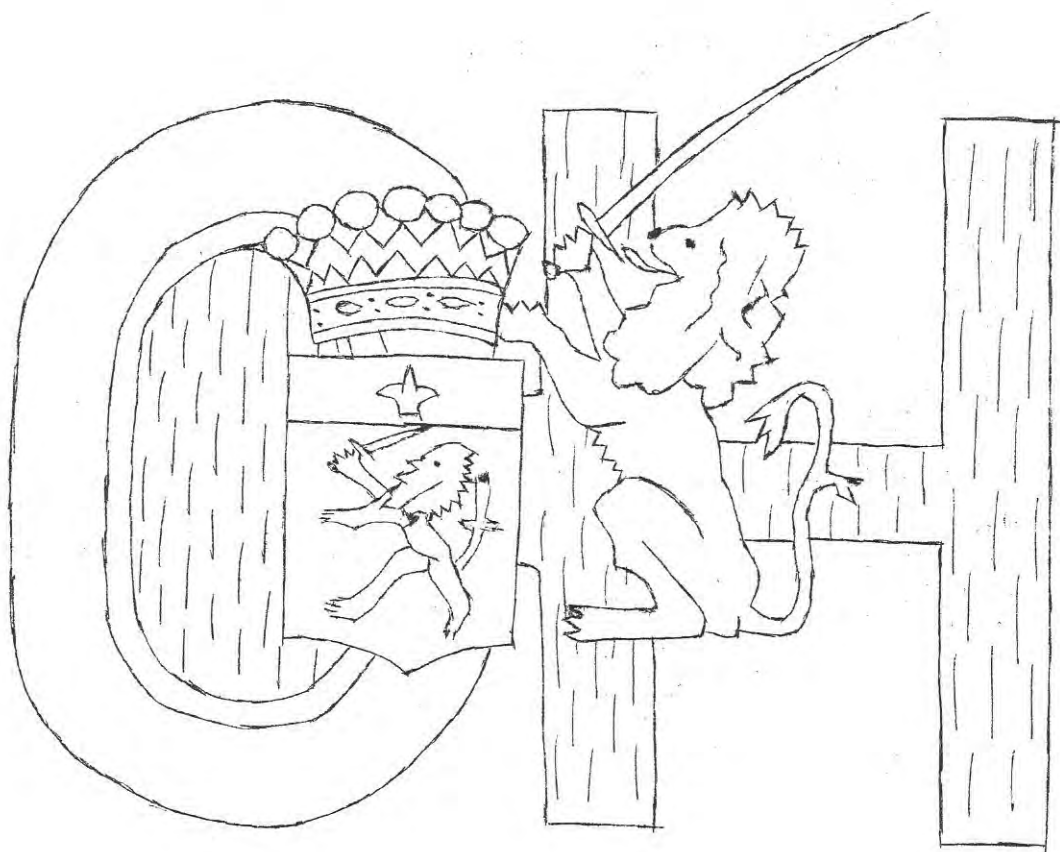
- Le Chef de Corps
- Le commandant en second
- L'Officier S I
- L'Officier de Renseignement S 2
- L'Officier chargé de l'entraî-
nement et des Opérations S 3
- L'Officier chargé de la
logistique S 4
- L'Officier d'Information Sociale
et Culturelle O.S.C
- L'Aumonier
- L'Adjudant de Corps

VOTRE COMPAGNIE

- Le Commandant de Compagnie
- Le Commandant en Second
- Les chefs de peloton
- L'Adjudant d'Unité
- L'Adjudant de Ravitaillement
- Le Chef de la Section Maintenance
- Le Sous-Officier mécanicien radio

à remplir par vous

Pays de Charlevoix
C'est toi...



LA VILLE DE CHARLEROI.

Depuis que les Chasseurs sont à Charleroi, le Bataillon est choyé par la Ville, dont il est officiellement le FILLEUL.

Ci-contre, un plan schématique de la ville. Vous vous trouvez en I9.

Légende :

1. Hôtel de Ville et Salle des Fêtes; Office du tourisme de la Ville, Touring Club de Belgique, Police et Pompiers.
2. Université du Travail (UT) Paul Pastur.
3. Basilique Saint Christophe.
4. Palais des expositions.
5. Palais des Beaux-Arts.
6. Palais de justice.
7. Nouveau Palais de Justice. (face à la Caserne)
8. Bourse du Commerce.
9. Conservatoire de Musique.
10. Lycée Royal pour Jeunes Filles.
11. Athénée Royale pour Jeunes Gens.
12. Collège du Sacré-Coeur (Jésuites).
13. Ecole Communale Cebaux et Bibliothèque.
14. Institut Technique Féminin.
15. Hôpital Civil de la Ville.
16. Institut Médico-Chirurgical.
17. Clinique de l'A.C.H.C.
18. Maternité Reine Astrid.
19. Caserne Trésignies.
20. Gendarmerie Nationale.
21. Station de Chemin de Fer (SNCB) - Charleroi-Sud
22. - Charleroi-Ouest
23. - Charleroi-Nord.
24. Postes.
25. Postes.
26. Postes.
27. Télégraphes.
28. Douane.
29. Institut National du Verre.
30. Sporting-Club (Remarque: l'Olympic se trouve derrière la caserne à Montigny s/Sambre.)
31. Bassin de Natation.
32. Théâtre Provincial (Ancien EDEN).
33. Prison.
34. Monument "A Nos Martyrs".
35. Gare de Tramuways - terminus et bureaux.
36. Monument Paul Pastur.
37. Monument Jules Destrée.
38. Maison du Soldat.

PAYS DE CHARLEROI ... C'EST TOI ...

oo

NOTICE HISTORIQUE

Cinquante à soixante charbonniers et cloutiers, une pauvre église, quelques maisonnettes basses, tel était Charnoy au XVIII^e siècle; le dernier Seigneur fut le Comte Philippe de Mérode de Middelbourg.

Le Marquis de Castel Rodrigo, gouverneur général des Pays-Bas, estimant l'endroit propice, en fit, par ordre du Roi d'Espagne Charles II, une forterresse, dont la première pierre fut posée le 3 septembre 1666.

Il lui donna, en mémoire de son fondateur, le nom de CHARLEROI.

Les travaux n'étaient pas terminés qu'il fallut les faire sauter et céder la place, le 2 juin 1667, aux armées françaises du Maréchal de Turenne. La Ville de Charleroi passait à Louis XIV.

Trois mois plus tard, Vauban fortifiait de nouveau Charleroi, qu'il flanquait de six bastions, dont le souvenir se perpétue par le nom des rues: Turenne, Orléans, Dauphin, Vauban, Montal, et des Gardes.

Afin d'accroître la population de la forteresse, Louis XIV accorda de nombreux privilèges aux civils qui vinrent se fixer dans ses murs.

Charleroi-forteresse allait subir de nombreuses dominations étrangères.

Successivement espagnole, française, autrichienne, et hollandaise, elle scutint, pendant plus de deux siècles, de nombreux sièges dévastateurs et sanglants et vit ses fortifications sans cesse démantelées et relevées.

Dès le XVIII^e siècle, bien qu'étouffant dans son enceinte, Charleroi, dont la population s'est fortement développée, se caractérise déjà par la diversité de ses entreprises industrielles et artisanales : verreries, houillères, travail du fer, du tabac, de la laine, ETC...

Elle exporte ses produits manufacturés vers Bruxelles, à laquelle elle est reliée par une route.

Au XIX^e siècle, Charleroi allait bénéficier de grands travaux : canalisation de la Sambre, construction d'usines, de maisons, de chemins de fer, création de boulevards et de quais.

La garnison ayant été renforcée, de nombreux artisans s'installent dans la Ville : cordonniers, tailleurs, etc...

C'est également pendant le siècle dernier que la grande industrie naissante, ne trouvant pas d'emplacement dans la forteresse encerclée par ses remparts et encombrée de constructions militaires, s'établit dans la périphérie.

Les dernières fortifications furent démolies, par ordre du Parlement, de 1868 à 1871.

La forteresse de Charleroi avait vécu et une cité naissait, qui allait devenir, à l'aube du XX^e siècle, le centre commercial d'une agglomération de plus de 400.000 âmes; courageuse dans le travail, la Capitale du Pays Noir, tout couvert de charbonnages, de verreries, d'usines métallurgiques crachant sans trêve leurs scories enflammées dans le ciel embrasé de la nuit.

Se transformant sans cesse depuis lors, Charleroi doit à ses édiles, par la réalisation d'un vaste programme d'urbanisation, l'intensification de sa puissance économique, le développement de ses institutions sociales, l'épanouissement artistique et culturel de sa vaillante et laborieuse population, d'être la Capitale et le véritable cerveau du Pays Noir et de compter actuellement parmi les grandes cités de Belgique.

PRINCIPAUX MONUMENTS ET EDIFICES :

Parmi les bâtiments anciens :

l'Eglise St-Christophe, dont la construction a été commencée en 1667. Elle fut restaurée et transformée en 1958 ;

l'Eglise St-Antoine de Padoue (1837), un des rares spécimens de style néo-classique de la région ;

la Chapelle St-Fiacre (1818) ;

la Chapelle dédiée à Notre Dame des Remparts (1682), démolie en 1816 et reconstruite en 1819 (elle existe toujours rue de la Chapelle) ;

quelques maisons des XVII^e et XVIII^e siècles : rues Turenne, de Marcinelle, de France et au Foubourg.

Parmi d'heureuses constructions modernes :

les nouveaux Palais de Justice et Hôpital Civil, l'Institut National du Verre, où se tient une exposition permanente de verres anciens et de produits verriers modernes, accessible gratuitement au public.

Signalons surtout :

l'Hôtel de Ville et son Beffroi, dont la Cité peut, à juste titre, s'enorgueillir. Edifice grandiose, de style et de conception à base classique mais modernisé, flanqué d'une tour de septante mètres de haut, il fut inauguré le 18 octobre 1936.

La façade principale, entièrement en pierre bleue et pierre blanche, ornée de statues, de bas-reliefs, de frontons et de panneaux décoratifs est magnifique.

Du haut du Beffroi, on découvre, vision d'une incouable grandeur, les horizons pathétiques et tourmentés du Pays Noir.

L'intérieur de l'Hôtel de Ville est d'une splendide beauté et d'une rare richesse artistique.

Notre laborieuse région y est personnifiée, dès la Salle des Pas-Perdus par quatre statues glorifiant le Travail : le Mineur, le Métallurgiste, le Verrier et l'Electricien-Mécanicien. Dans le hall d'Honneur, deux statues de bronze : "Le Verbe" et "L'Action" magnifient la pensée.

Ce véritable Palais Communal est digne de l'importance de la capitale du Pays Noir.

Pour sa prospérité et incontestablement dans l'intérêt national, Charleroi, centre d' "affaires" des plus importants du Pays, métropole du Commerce et de l'Industrie du Pays Noir, doit fournir aux industriels, commerçants et artisans, l'occasion de faire ressortir la valeur de leurs produits.

Les pouvoirs publics ont parfaitement compris l'impérieuse nécessité de susciter un contact direct entre producteurs, vendeurs et acheteurs belges et étrangers. D'où la réalisation du PALAIS des EXPOSITIONS, inauguré le 18 septembre 1954.

D'autre part, un nouveau et grandiose complexe fut inauguré le 24 octobre 1957, le PALAIS des BEAUX-ARTS, qui comprend notamment une salle de spectacle de 1.800 places, des salles d'expositions artistiques, une salle de congrès, un night-club au sous-sol, etc...

Le PALAIS des BEAUX-ARTS, à côté du technique et industriel PALAIS des EXPOSITIONS, permet de joindre au développement économique de la région, l'épanouissement artistique et culturel des masses et fait de Charleroi un Centre où l'esprit a toute sa part.

Distractions

=====

Charleroi est par excellence la Ville où l'on se rend pour acheter, vendre, étudier, se distraire. Consultez les panneaux réservés à la vie culturelle exposés dans vos Cie.

Sports : Foot-Ball, Athlétisme, Basket-ball, Cyclisme, Motocyclisme, Automobilisme, Tennis (plein air et couvert), Balle pelote, Pétanque, Natation (le bassin de natation couvert est l'un des plus beaux du pays), Bowling, etc...

Environs Immédiats :

=====

Le Pays Noir, terre surpeuplée et d'une grande âpreté, à l'activité dévorante, aux nuages bas, surchargés d'épaisses voluptés de fumée, possède heureusement un poumon salvateur, fait d'une ceinture de verdure se transformant, en maints endroits, en sites touristiques dont l'imprévu n'est pas le moindre attrait. Signalons :

Marcinelle-Loverval : centre de délassement (grands lacs : natation, pêche, canotage), tennis, bois, villas, guinguettes ;
la coquette commune de Jamioulx ;
Montigny-le-Tilleul et sa route touristique en forme d'M (l'M de Bomerée), véritable petite ardenne ;
le sentier touristique de l'Eau-d'Heure : Bomerée, Walcourt, Florenne ;
la vallée de la Sambre vers Thuin : Landelies et son Eglise ogivale du XVè ;
les ruines célèbres de l'Abbaye d'Aulne ; Thuin, ses jardins suspendus, ses rerparts et son beffroi ; Lobbes qui possède le plus pur joyau d'architecture romane du pays : l'Eglise St-Ursmer (vestiges de l'Abbaye fondée par St-Ursmer en 640) ; les Eglises de Marcinelle, Couillet.